



## Bulletin d'informations – Avril 2012 :

### Les dates importantes du mois :

*En annexe, le calendrier de la semaine sainte et des fêtes de Pâques dans notre doyenné.*

**Du mercredi 28 mars au mercredi 4 avril :** présence de 3 jeunes anglais (mini-assistants) durant toute la semaine. Les étudiants seront accueillis dans les 6 familles et durant la semaine animeront des ateliers dans les différentes classes.

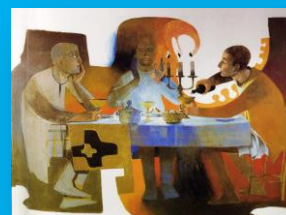
**Samedi 31 mars à partir de 8h30 :** matinée de travaux pour tous les parents volontaires – rendez-vous sur le site de l'école maternelle à 8h30



**Dimanche 1 avril, à 10h30, Eglise de Saint Renan :** messe des familles – célébration des Rameaux

**Dimanche 1 avril, opération APEL :** viennoiserie. Pour les familles ayant commandé des viennoiseries, des crêpes, merci de ne pas oublier de passer à l'école avant 11h.

**Lundi 2 avril, classes de PS, MS, GS et PS/MS bilingue, salle multifonctions sur le site de l'école primaire à 9h30 :** Tous les enfants de la maternelle se retrouveront pour une célébration de préparation à Pâques en présence de Christian Bernard, prêtre du Doyen de Saint-Renan. Les familles qui le souhaitent et qui le peuvent, sont invitées à se joindre à ce temps de pastorale.



**Lundi 2 avril, élèves de CE1 :** troisième séance de cinéma (sur 4 séances durant l'année) au cinéma Le Bretagne à Saint-Renan. Durant cette séance, les enfants découvriront 4 courts-métrages : L'école des facteurs, le cyclope de la mer, Gagarin, les musiciens. La participation financière des familles sera de 2 euros (facturation sur la note du troisième trimestre – participation APEL par enfant 0,50 euros).

**Lundi 2 et mardi 3 avril, classe de CP B :** absence de l'enseignante titulaire qui sera en formation continue. L'état, pour raison budgétaire, ne prévoit pas son remplacement. Les élèves seront pris en charge par les autres enseignantes de CP et par du personnel de l'école. L'enseignante titulaire a programmé l'ensemble du travail pour les 2 jours.

**Mardi 3 avril, toutes les classes :** journée britannique (tenue, type uniforme conseillée – voir circulaire déjà transmise). Durant la matinée, 3 assemblées se dérouleront regroupant tous les élèves de l'école (une assembly pour toutes les classes en A, une pour toutes les classes en B, une pour toutes les classes en C et les classes bilingues). A midi, menu britannique à la cantine et au self.

**Mardi 3 avril, 20h30 :** réunion pour toutes les familles d'élèves dans le but de préparer la kermesse, les chars. Nous comptons sur la présence de nombreux parents.

**Mardi 3 avril, classe de CM2 :** volley



**Jeudi 5 avril, classes de CP au CM2 et GS/CP bilingue, salle multifonctions à 9h30 :** Tous les enfants de l'école élémentaire se retrouveront pour une célébration de préparation à Pâques en présence de Christian Bernard, prêtre du Doyen de Saint-Renan. Les familles qui le souhaitent et qui le peuvent, sont invitées à se joindre à ce temps de pastorale.



**Jeudi 5 avril, classe de CP A et de CP C :** piscine

**Jeudi 5 avril, élèves de CP au CM2 :** remise des bulletins du second trimestre. *Le bulletin sera à rendre signé aux enseignants le jour du retour des vacances.*

**Jeudi 5 avril, classe de CE1 C, toute la journée au niveau du lac de Ty Colo :** Animation d'éducation à l'environnement avec l'association Eaux et rivières (animation financée par la CCPI). Cette journée aura pour thème : la rivière et les animaux aquatiques. Les objectifs sont de comprendre le paysage, observer et comprendre le cours d'eau, pêcher des invertébrés aquatiques, apprendre à respecter des êtres vivants, observer, dessiner et découvrir la biologie, les adaptations des êtres vivants à leur écosystème. *Prévoir des bottes et une tenue d'adaptée à la météo.*

**Jeudi 5 avril, classe de CE2C, après-midi :** sortie au centre équestre de Guilers (coût famille : 4,5 euros)

**Vendredi 6 avril, élèves de CE2 (matin) et de CM1 (après-midi) :** animation de football avec le car podium de la ligue de Bretagne de football.

**Opération APEL :** *penser à rapporter vos journaux avec le prochain passage de la benne, le mardi 10 avril.*

**Vacances du vendredi 6 avril après la classe au lundi 23 avril à 8h40.**

**Lundi 23 et mardi 24 avril, classe de PS A :** bilan de santé par l'infirmière de la PMI (protection maternelle et infantile) pour les élèves nés en 2008. *Ne pas oublier de déposer à l'école le carnet de santé.*

**Mardi 24 avril, classes de CM2 :** volley

**Jeudi 26 avril, après-midi, CE1 A :** Animation d'éducation à l'environnement avec l'association Eaux et rivières (animation financée par la CCPI). Cette intervention aura pour thème : les étapes du circuit de l'eau domestique, les notions d'économies d'eau, de lutte contre la pollution et l'apprentissage de bons gestes au quotidien.

**Jeudi 26 avril, classes de CP A et CP C :** piscine

**Vendredi 27 avril matin, CE1 B :** Animation d'éducation à l'environnement avec l'association Eaux et rivières (animation financée par la CCPI). Cette intervention aura pour thème : les étapes du circuit de l'eau domestique, les notions d'économies d'eau, de lutte contre la pollution et l'apprentissage de bons gestes au quotidien.

**Dimanche 29 avril, opération APEL :** vide-grenier

### **Extraits du compte-rendu du conseil d'établissement du 16 mars 2012 :**

*Le Conseil d'établissement, prévu par le statut de l'Enseignement catholique, est un lieu de réflexion et d'échanges entre les différents partenaires de l'établissement.*

*Ce conseil aide le chef d'établissement à définir les grandes orientations de l'école, les enseignants à déterminer les concrétisations pédagogiques possibles et l'APEL, l'OGEC à soutenir les différentes initiatives prises et à les répercuter auprès des familles. Il est indispensable, pour la vie d'une école, qu'à des moments bien déterminés, dans un même lieu et au sein d'une instance commune, les partenaires puissent discuter de questions, entendre ensemble les projets et les préoccupations des uns et des autres.*

Le chef d'établissement est intervenu au début pour présenter la situation de la rentrée prochaine. En Bretagne, 80 postes d'enseignants seront supprimés sur le réseau de l'enseignement catholique. En Finistère, 47 postes dans les écoles primaires seront supprimés. Les raisons évoquées pour ses suppressions sont les suivantes : les mesures gouvernementales de suppression de postes (1 fonctionnaire sur 2 supprimé), la baisse de la démographie dans le département du Finistère, et le plus faible taux d'encadrement dans les écoles du Finistère par rapport aux autres départements bretons. 57 écoles fermeront des classes l'an prochain. Entre 40 et 60 enseignants du département perdront leur poste sur le département et ne pourront pas être renommés dans une autre école du département.

Le taux moyen d'encadrement en école primaire passera à 24,5 enfant/classe dans les écoles de moins de 5 classes (classes à multi-niveaux) et à 26,5 enfant/classe dans les écoles de plus de 5 classes.

Pour notre école, une classe fermera à la rentrée prochaine. Notre taux d'encadrement sera légèrement inférieur à 26 élèves par classes (toutes les classes seront comprises entre 24 ou 28 élèves).

Cependant malgré un contexte national et départemental difficile, notre école en 4 ans fermera certes 2 classes mais ouvre aussi 3 classes pour un nombre constant d'élèves. La situation de notre établissement est relativement meilleure que dans beaucoup d'écoles du département.

Pour la première fois depuis des années, dans certaines classes, comme probablement dans des classes de la filière bilingue, le Directeur a indiqué que les inscriptions pour certaines classes seront limitées ou des listes d'attente mise en place pour garantir une qualité de l'accueil et de l'enseignement.

Le directeur a ensuite présenté la répartition possible des classes à la prochaine rentrée :

- 3 classes de PS (2 ans et 3 ans)
- 2 classes de MS
- 2 classes de GS
- 2 classes de CP
- 1 classe de CP/CE1
- 2 classes de CE1
- 3 classes de CE2
- 3 classes de CM1
- 1 classe de CM1/CM2
- 2 classes de CM2
- Une classe de CLIS
- Une classe de PS/MS/GS bilingue
- Une classe de CP/CE1 bilingue.

Le conseil a réfléchi et discuté sur différents points : le déroulement de la rentrée, l'évolution de l'accueil et de la sécurité à l'école maternelle, l'accueil des nouvelles familles par les membres APEL.

Le projet du nouveau règlement intérieur qui rentrera en application à la rentrée a été présenté et sera amendé suite aux réactions des participants.

Une réflexion a été menée sur la kermesse, sa date et son déroulement. La qualité de la kermesse, l'investissement de nombreux bénévoles fait évidemment l'unanimité. La kermesse permet de financer de nombreux investissements pour les enfants (salle informatique, tableau blanc interactifs, jeux et bancs en maternelle...). Cette année, la date du dimanche 20 mai interroge et pose problème à des familles et à des enseignants (pont de l'ascension). L'idée d'une autre localisation de la kermesse a été évoquée. *Pour cette année, l'APEL a recherché, depuis des semaines, en vain une autre date mais du fait des contraintes de réservation de matériel et de salle, cette date est la seule possible. L'APEL compte cependant sur la mobilisation de tous.*

*L'APEL, suite à ce conseil d'établissement, a lancé une réflexion qui sera affinée en juin et septembre prochain, pour organiser à l'avenir la kermesse sur le site de l'école primaire (facilité de choix de date et la kermesse étant la fête de l'école, ce pourrait être plus festif de le faire à l'école).*

De nombreuses interrogations ont été soulevées au niveau de l'organisation du défilé des chars avant la kermesse. L'équipe pédagogique, le directeur et le prêtre de notre doyenné ont indiqué leur volonté du respect de principe d'équité entre tous les enfants de par notre projet éducatif et notre projet pastoral. *L'APEL, suite à ce conseil d'établissement, a discuté, réfléchi sur l'organisation de ce défilé. Une circulaire sera transmise prochainement à toutes les familles de l'école maternelle pour que les familles qui souhaitent que leurs enfants défilent durant un moment sur un char inscrivent leur enfant. Cependant l'APEL souligne le travail, l'investissement très important que demande la préparation des chars. Elle souhaite l'aide d'un maximum de parents même de manière occasionnelle ou qu'une seule fois. La réussite de la kermesse, de cette fête de l'école dépend beaucoup de l'investissement de chacun.*

Prochain conseil au mois de juin.

**L'actualité du site internet :** voir en ligne à l'adresse <http://liesse.fr>

### Les nouveautés

carnaval des CE1 A



Le journal du jardin



Les portes ouvertes de l'école



Rencontre intergénérationnelle entre les élèves de maternelle et la chorale de Loisirs Amitiés



CP B : les enfants continuent leur découverte de l'estran à Océanopolis



L'art inuit en CM 2 A



Les photos du carnaval de l'école Notre Dame de Liesse, Saint-Renan



Les CM2 à la découverte de l'acrosport



Les CM2 à la découverte du volley



Le carnaval en direct avec les élèves de GS B



Le carnaval en direct avec les élèves de PS



Le carnaval en direct avec les élèves de GS/CP bilingues



Des crêpes pour le carnaval



CP C : les enfants continuent leur découverte de l'estran à Océanopolis



GS A : les GS découvrent les propriétés de l'eau à travers des expériences



Découvertes de l'environnement en CP : La vie au niveau de l'estran



Les CM1 à la découverte de l'acrosport



Les CM1 à la découverte du volley



Les CE2 à la découverte de la lutte



Les CP A à la médiathèque

